



RÉPUBLIQUE D'HAÏTI
 MINISTÈRE DE L'ÉCONOMIE ET DES FINANCES
 INSTITUT HAÏTIEN DE STATISTIQUE ET D'INFORMATIQUE (IHSI)

INDICE DES PRIX A LA CONSOMMATION
 (100 EN AOÛT 2004) POUR L'ENSEMBLE DU PAYS

AOÛT
2011

En août 2011, l'Indice des Prix à la Consommation (base 100 en Août 2004) a connu une légère variation mensuelle de 0.1 % et un glissement annuel de 9.6 %, atteignant 187.0 contre 186.8 le mois précédent. Cette variation mensuelle résulte de l'évolution différenciée des fonctions de consommation. En effet, l'"**Alimentation, Boissons et Tabac**" et l'"**Aménagement, Equipement et Entretien du Logement**" ont affiché respectivement une désinflation de 0.1 % et 0.2 %, les "**Loisirs, Spectacles, Enseignement et Culture**" ont stagné. Par contre, les autres fonctions de consommation ont évolué à la hausse : le "**Loyer du Logement, Energie et Eau**" (0.7 %), la "**Santé**" (0.3 %) tandis que l'"**Habillement, Tissus et Chaussures**", le "**Transport**" et les "**Autres Biens et Services**" ont enregistré une faible hausse de (0.1 %).

La baisse de la fonction "**Alimentation, Boissons et Tabac**" provient particulièrement des prix des produits suivants : maïs en grain (-1.2 %), pain (-0.6 %), hareng saur (-0.7 %), hareng sel (-2.2 %), morue (-1.3 %) et avocat (-4.9 %).

L'indice de la fonction "**Aménagement, Equipement et Entretien du Logement**" doit surtout sa contraction à la variation négative des prix de l'insecticide et du détergent (-0.5 %) et de ceux du désinfectant et du salaire domestique (-0.2 %).

Pour sa part, l'indice du "**Loyer du Logement, Energie et Eau**" tient essentiellement sa croissance aux prix du loyer du logement et du charbon de bois qui ont crû de 1.2 % et 1.1 % respectivement.

Enfin, la progression du coût de la "**Santé**" est due au renchérissement du prix des médicaments (1.2 %).

Tableau 1
 Indice des Prix à la Consommation (100 en Août 2004) par fonction de consommation pour l'ensemble du pays

Code	Fonction de consommation	Pondération	IPC pour les mois de				Variation en % sur	
			Août 10	Jun 11	Juil. 11	Août 11	un mois	un an
	Indice Général	100.00	170.6	186.7	186.8	187.0	0.1	9.6
01/02	Alimentation, Boissons et Tabac	50.35	173.2	193.9	193.5	193.4	-0.1	11.7
03	Habillement, Tissus et Chaussures	6.86	166.4	176.9	178.2	178.3	0.1	7.2
04	Loyer du Logement, Energie et Eau	11.05	193.7	215.6	216.7	218.3	0.7	12.7
05	Aménag., Equi. et Ent. du Logement	4.70	187.6	196.3	197.3	197.0	-0.2	5.0
06	Santé	2.90	172.1	187.8	189.2	189.8	0.3	10.3
07	Transport	13.74	141.3	148.7	148.9	149.1	0.1	5.5
09/10	Loisirs, Spect., Enseign. et Culture	5.84	183.2	185.3	185.4	185.4	-	1.2
08/12	Autres Biens et Services	4.56	146.1	156.3	157.1	157.3	0.1	7.7

Source : IHSI/Bureau des Prix

Tableau 2
 Indice des Prix à la Consommation (100 en Août 2004)

Mois	Août 10	Sep. 10	Oct. 10	Nov. 10	Déc. 10	Jan. 11	Fév. 11	Mar. 11	Avr. 11	Mai 11	Jun 11	Juil. 11	Août 11
IPC	170.6	170.5	171.0	172.5	175.2	177.2	179.4	181.7	183.5	184.7	186.7	186.8	187.0
Variation en % sur un an	5.4	4.7	4.6	5.1	6.2	3.7	6.4	7.2	7.9	8.4	9.3	9.5	9.6

Source : IHSI/Bureau des Prix

Graphique 1
 Indice des Prix à la Consommation (100 en Août 2004) par fonction de consommation pour l'ensemble du pays

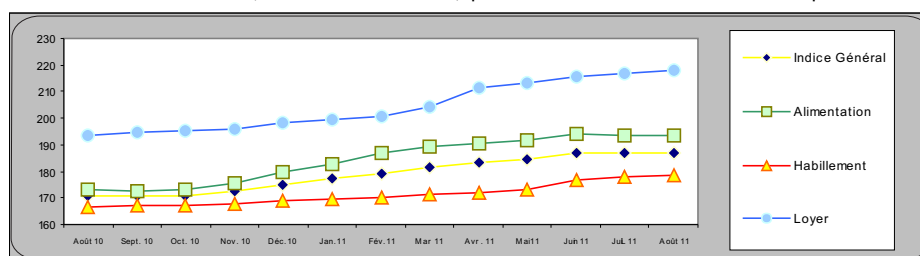


Tableau 3
IPC (100 en Août 2004) des principaux produits

Poste de dépense	Août 2010	Jun 2011	Juillet 2011	Août 2011	Variation mensuelle (%)	Variation annuelle (%)
Riz	199.4	217.1	218.5	218.5	-	9.6
Maïs moulu	177.0	184.6	183.3	183.3	-	3.6
Pain	168.4	187.2	188.7	187.6	-0.6	11.4
Poulet	162.8	186.9	186.0	186.4	0.2	14.5
Poisson frais	163.6	179.6	178.7	181.5	1.6	10.9
Lait évaporé non sucré	154.9	155.1	155.1	155.0	-0.1	0.1
Huile comestible	148.0	176.8	176.6	176.7	0.1	19.4
Pois sec	176.8	191.4	191.5	191.0	-0.3	8.0
Sucre brut	238.3	295.4	289.2	290.6	0.5	21.9
Cola	132.7	138.5	138.9	139.0	0.1	4.7
Cigarettes	118.5	124.4	124.5	124.4	-0.1	5.0
Tissus	184.6	200.0	206.0	206.1	-	11.6
Pantalon pour homme	146.8	154.5	154.6	155.0	0.3	5.6
Robe	170.8	186.4	186.2	186.2	-	9.0
Sandales	166.5	178.2	178.8	179.1	0.2	7.6
Loyer du logement	223.9	244.7	247.4	250.3	1.2	11.8
Approvisionnement en eau	134.4	141.9	141.9	141.7	-0.1	5.4
Kérosène	166.7	215.2	215.1	215.0	-	29.0
Charbon de bois	192.0	217.9	217.9	220.2	1.1	14.7
Meubles de salon	175.4	187.7	189.7	189.7	-	8.2
Savon de lessive	199.7	210.2	213.2	212.9	-0.1	6.6
Médicaments	190.7	205.0	205.0	207.4	1.2	8.8
Transport public	136.2	141.0	141.0	141.2	0.1	3.7
Frais d'enseignement	163.1	164.7	164.7	164.7	-	1.0
Soins esthétiques	142.0	143.0	145.6	145.6	-	2.5

Source : IHSI/Bureau des Prix

Tableau 4
Prix moyens (en gourde) des principaux produits de consommation

Poste de dépense	Unité	Août 07	Août 08	Août 09	Août10	Août 11
Riz	Livre	17.1	30.8	25.7	26.2	28.2
Maïs moulu	Livre	11.7	20.8	16.8	16.4	17.2
Pain	Livre	16.6	25.5	20.5	20.0	22.6
Poulet	Livre	72.7	78.0	75.9	76.8	86.4
Poisson frais	Livre	84.7	89.7	90.5	93.5	101.6
Lait évaporé non sucré	4 Oz	16.6	22.4	20.4	20.9	20.9
Huile comestible	Gallon	202.1	351.4	250.6	255.6	302.3
Pois sec	Livre	26.0	29.0	30.5	30.6	32.8
Sucre brut	Livre	16.9	17.5	15.8	22.0	27.1
Cola	1/2 litre	14.4	15.5	15.3	16.4	16.8
Cigarettes	P. de 20	56.0	58.2	57.8	60.4	63.2
Tissus	Aune	385.8	441.6	467.7	467.4	515.7
Pantalon pour homme	Unité	688.9	732.1	801.4	826.1	883.4
Robe	Unité	1142.2	1270.2	1349.1	1378.7	1500.4
Sandales	Paire	359.3	392.5	411.2	438.9	476.2
Loyer du logement	1 chambre/mois	857.3	954.2	1017.8	1125.8	1247.3
Approvisionnement en eau	Mensualité	455.1	457.9	454.4	447.9	456.0
Kérosène	Litre	47.6	65.8	47.9	51.9	62.8
Charbon de bois	Gros sac	378.5	409.0	374.2	403.9	467.8
Meubles de salon	Jeu de 5 pièces	24635.0	27021.7	27352.3	27769.0	30147.3
Savon de lessive	Barre	12.2	14.3	16.2	17.1	18.3
Médicaments	Plaquette de 10	17.5	19.1	21.6	22.8	26.0
Transport public	Course	608.5	683.8	732.9	735.7	806.4
Frais d'enseignement	Mensualité	896.9	940.5	992.4	1032.0	1036.5
Soins esthétiques	Séance	152.3	166.3	175.4	179.4	186.2

Source : IHSI/Bureau des Prix

INDICE DES PRIX À LA CONSOMMATION DES PRODUITS LOCAUX

La variation mensuelle de l'Indice des Prix à la Consommation des produits locaux est restée stable (0.1 %) au cours du mois d'Août 2011 avec un glissement annuel de 9.5 %. Cette variation est due au comportement des fonctions de consommation suivantes : "Loyer du Logement, Energie et Eau" (0.5 %) et "Santé" (0.5 %).

INDICE DES PRIX À LA CONSOMMATION DES PRODUITS IMPORTÉS

L'Indice des Prix à la Consommation des produits importés a affiché une hausse annuelle de 9.0 % et une baisse mensuelle de 0.2 %. Cette dernière provient de la déflation observée au niveau des fonctions "Alimentation, Boissons et Tabac" (-0.4 %), "Loyer du Logement, Energie et Eau" (-0.1 %) et "Loisirs, Spectacles et Culture" (-0.1 %).

Tableau 5

IPC des produits locaux (100 en Août 2004) par fonction de consommation pour l'ensemble du pays

Code	Fonction de consommation	Août 2010	Jun 2011	Juillet 2011	Août 2011	Variation mensuelle (%)	Variation annuelle (%)
	Indice Général	170.9	186.7	186.9	187.1	0.1	9.5
01/02	Alimentation, Boissons et Tabac	171.3	192.2	191.9	192.0	0.1	12.1
03	Habillement, Tissus et Chaussures	146.7	153.8	154.2	154.2	-	5.1
04	Loyer du Logement, Energie et Eau	185.6	202.7	204.0	205.1	0.5	10.5
05	Aménag., Equi. et Ent. du Logement	215.1	222.9	224.0	224.0	-	4.1
06	Santé	172.9	189.9	191.8	192.8	0.5	11.5
07	Transport	153.7	164.7	164.9	165.2	0.2	7.5
09/10	Loisirs, Spect., Enseign. et Culture	158.8	159.5	159.5	159.4	-0.1	0.4
08/12	Autres Biens et Services	150.8	151.3	153.1	151.0	-1.4	0.1

Source : IHSI/Bureau des Prix

Tableau 6

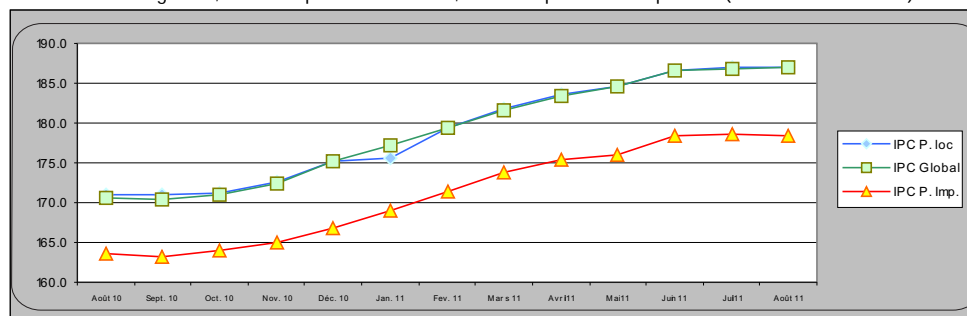
IPC des produits importés (100 en Août 2004) par fonction de consommation pour l'ensemble du pays

Code	Fonction de consommation	Août 2010	Jun 2011	Juillet 2011	Août 2011	Variation mensuelle (%)	Variation annuelle (%)
	Indice Général	163.6	178.3	178.6	178.3	-0.2	9.0
01/02	Alimentation, Boissons et Tabac	169.4	187.0	186.8	186.0	-0.4	9.8
03	Habillement, Tissus et Chaussures	161.8	171.6	172.9	173.2	0.2	7.0
04	Loyer du Logement, Energie et Eau	164.9	197.0	197.1	197.0	-0.1	19.5
05	Aménag., Equi. et Ent. du Logement	147.2	161.7	161.9	161.9	-	10.0
06	Santé	173.9	180.6	180.6	180.6	-	3.9
07	Transport	143.1	158.5	158.8	158.9	0.1	11.0
09/10	Loisirs, Spect., Enseign. et Culture	164.5	173.0	174.6	174.5	-0.1	6.1
08/12	Autres Biens et Services	138.3	146.7	147.3	147.6	0.2	6.7

Source : IHSI/Bureau des Prix

Graphique 2

IPC global, IPC des produits locaux, IPC des produits importés (100 en Août 2004)



INDICES RÉGIONAUX

Presque toutes les variations mensuelles de l'Indice des Prix à la Consommation sont positives pour le mois d'Août 2011 à l'exception de l'Ouest qui est nulle.

La hausse de l'IPC de la région Transversale est imputable aux fonctions "**Loyer du Logement, Energie et Eau**" (1.5 %), à la "**Santé**" (3.8 %) et au "**Transport**" (3.9 %).

L'accroissement de l'Indice des Prix à la Consommation de 0.1 % dans les régions du Nord, du Sud et de l'Aire Métropolitaine tient à l'évolution controversée des principales fonctions de consommation.

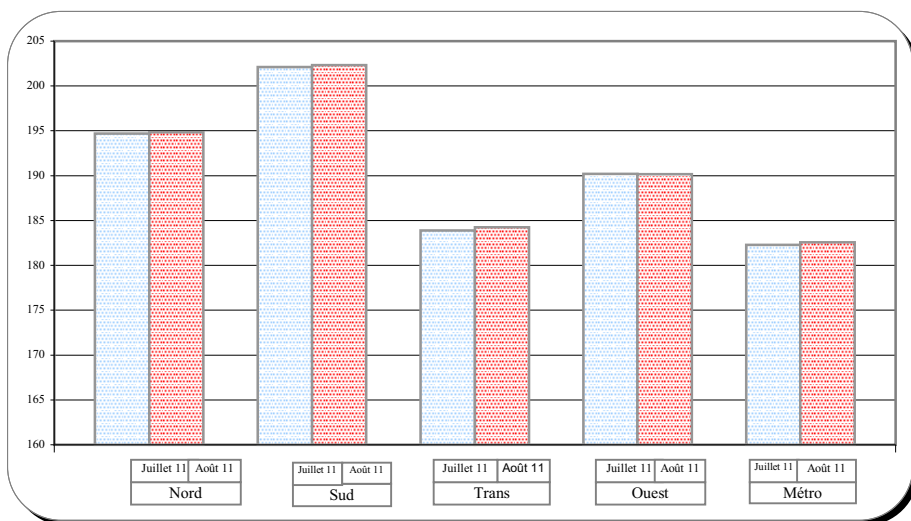
Tableau 7
IPC (100 en Août 04) par fonction de consommation selon la région géographique

Fonction de Consommation		Nord		Sud		Transversale		Ouest		AME	
		Juil. 11	Août 11	Juil. 11	Août 11	Juil. 11	Août 11	Juil. 11	Août 11	Juil. 11	Août 11
Code	Indice Général	194.7	194.8	202.1	202.3	183.9	184.3	190.2	190.2	182.3	182.6
01/02	Alimentation, Boissons et Tabac	190.7	190.8	207.0	206.9	184.6	184.2	197.2	197.0	192.1	192.0
03	Habillement, Tissus et Chaussures	202.0	202.0	195.4	195.8	148.7	147.2	154.9	155.4	176.9	177.3
04	Loyer du Logement, Energie et Eau	187.7	187.2	231.9	234.8	229.0	232.3	200.3	200.3	218.4	220.1
05	Aménag., Equi. et Ent. du Logement	226.0	224.5	235.4	235.7	181.9	179.5	167.3	167.8	181.1	181.1
06	Santé	187.0	186.8	189.2	189.2	225.7	234.2	173.8	173.8	185.7	185.7
07	Transport	218.7	219.7	164.8	164.8	153.1	159.0	193.8	193.8	140.5	140.5
09/10	Loisirs, Spect., Enseign. et Culture	192.9	192.9	151.2	151.2	201.4	201.1	212.6	212.6	184.6	184.6
08/12	Autres Biens et Services	178.1	180.4	157.9	158.3	130.5	130.1	150.3	150.5	149.0	149.0

Source : IHSI/Bureau des Prix

Graphique 3
IPC (100 en Août 2004) par région géographique

Régions	Département
Nord	Nord
	Nord-Est
	Nord-Ouest
Sud	Sud
	Grande Anse
	Nippes
Ouest	Reste Ouest
	Sud-Est
Transv.	Artibonite
	Centre
AME	Aire Métropol. de P-au-P



INSTITUT HAITIEN DE STATISTIQUE ET D'INFORMATIQUE (IHSI)
1, Angle Rue Joseph Janvier et Blvd Harry Truman
Tél. : (509) 2516-3466; 2943-0418; 2516-7203; 2512-0365
Fax : (509) 2222-2669; 2223-5330
e-mail : ihsi@ihsi.ht / dseihsi2000@yahoo.fr
site : www.ihsi.ht
Contacts : Directeur de la DSE et Responsables du Bureau des Prix