



Total	27762	100	3133	11.3	9569	34.5	6863	24.7	8197	29.5
Bigot/Parc Vincent	6429	23.2	675	2.4	2973	10.7	1709	6.2	1072	3.9
Jubilée/Raboteau	5473	19.7	925	3.3	1768	6.4	1334	4.8	1446	5.2
Centre Ville	4278	15.4	647	2.3	1761	6.3	1327	4.8	543	2.0
Ka Soleil	3956	14.2	307	1.1	1485	5.4	1462	5.3	702	2.5
Biénac/Gathereau	7626	27.5	579	2.1	1582	5.7	1031	3.7	4434	16.0

Source : Dénombrement de la Commune des Gonaïves, Septembre 2009

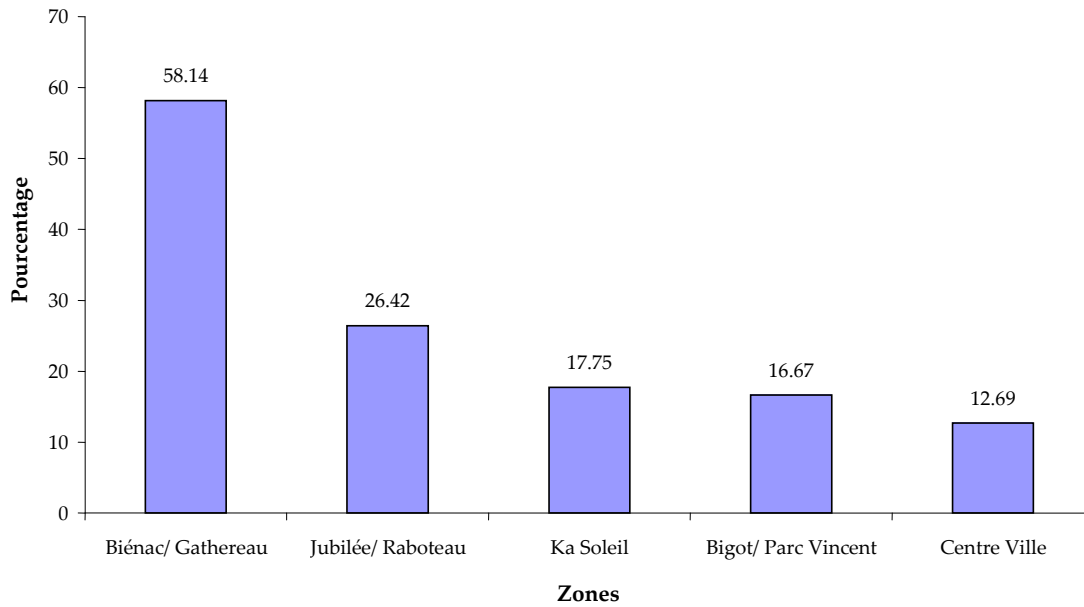
Le tableau 16 permet de constater que les logements qui ont subi de très graves dommages sont majoritairement localisés à Jubilée/Raboteau et représentent 3.3%. Par contre les zones Biénac/Gathereau et Ka Soleil sont celles qui totalisent le plus faible pourcentage de logements gravement endommagés, respectivement 2.1% et 1.1%.

En ce qui concerne les logements gravement endommagés la zone Bigot/Parc Vincent est la plus touchée avec un pourcentage de 10.7%. Les zones Ka Soleil et Biénac/Gathereau sont celles qui comptent le moins de logements gravement endommagés, respectivement 5.3% et 5.7%.

La zone Biénac/Gathereau est celle qui a été la moins touchée par les cyclones puisqu'elle compte le plus faible pourcentage de logements ayant subis de léger dommage (3.7%) et le plus fort pourcentage de logements n'ayant subi aucun dommage (16.0%).

Il est à noter que, parmi les logements localisés dans la zone de Biénac/Gathereau, 58% d'entre eux n'ont subi aucun dommage. Parmi ceux situés dans la zone Jubilée/Raboteau, 26.4% n'ont subi aucun dommage.

**Grphe 9 : Pourcentage de logements n'ayant subi aucun dommage dans les différentes zones du milieu urbain**



A Ka Soleil, à Bigot/Parc Vincent et le Centre Ville, les proportions de logements qui n'ont subi aucun dommage sont assez faiblement représentés, respectivement 17.7%, 16.7% et 12.7%.

## 7.2.- Dommages enregistrés en milieu rural

Le milieu rural est globalement moins touché que le milieu urbain. En moyenne, 43% des logements ruraux n'ont subi aucun dommage contre seulement 30% environ en milieu urbain. Le milieu rural de la commune des Gonaïves est composé de cinq (5) sections communales : Pont Tamarin, Bayonnais, Poteaux, Labranle et Bassin, qui regroupent respectivement 23.2%, 27.3%, 17.8%, 9.4.5% et 22.3% des logements en milieu rural. Cette observation est illustrée à partir du tableau suivant :

**Tableau 17 : Répartition des dommages subis par les logements en milieu rural selon les sections communales**

Section communale	Total Logement		Dommages subis							
			Très grave		Grave		Léger		Aucun dommage	
	Total	%	Total	%	Total	%	Total	%	Total	%
Total	20542	100	2175	10.6	5570	27.1	3948	19.2	8849	43.1

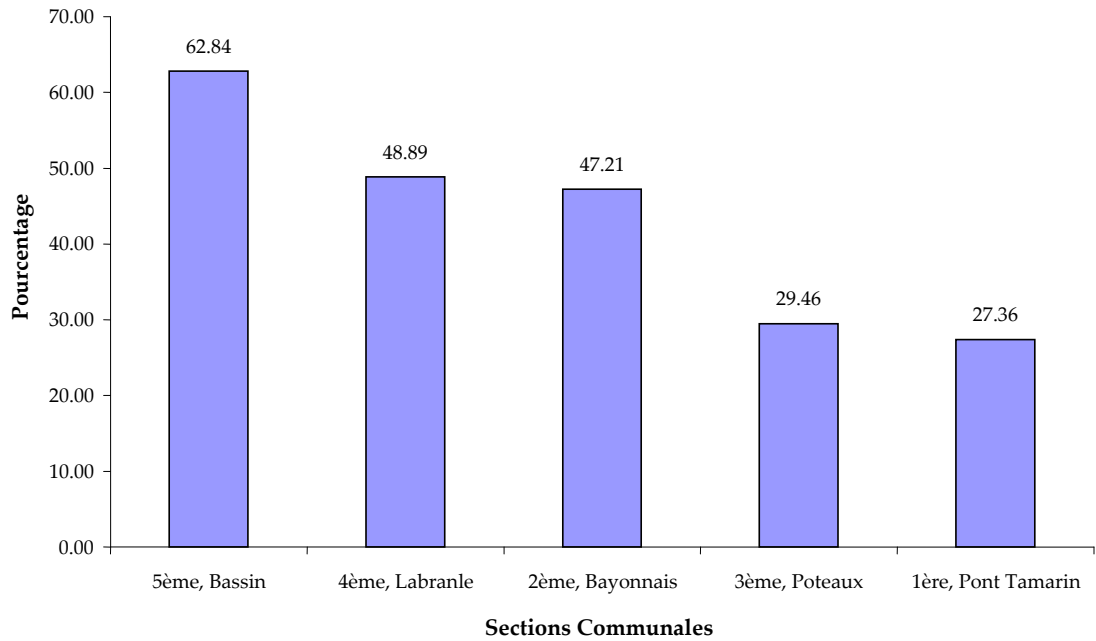
Pont Tamarin	4777	23.2	730	3.5	1789	8.7	951	4.6	1307	6.4
Bayonnais	5600	27.3	529	2.6	1494	7.3	933	4.5	2644	12.9
Poteaux	3652	17.8	413	2.0	1005	4.9	1158	5.6	1076	5.2
Labranle	1941	9.4	279	1.4	489	2.4	224	1.1	949	4.6
Bassin	4572	22.3	224	1.1	793	3.9	682	3.3	2873	14.0

Source : Dénombrement de la Commune des Gonaïves, Septembre 2009

Le tableau 17 montre la section communale Pont tamarin est celle qui a été la plus touchée par les cataclysmes naturels. En effet cette section compte le plus fort pourcentage de logements gravement et très gravement endommagés, soit respectivement 3.5% et 8.7%. Ces pourcentages sont moindres dans les sections communales Labranle et Bassin où l'on a recensé respectivement 1.4% et 1.1 % de logements très gravement endommagés ; les proportions de logements gravement endommagés sont respectivement 2.4% et 3.9% pour ces deux sections.

Les logements qui ont subi de légers dommages sont majoritairement localisés à Poteaux. En effet, 5.6% des logements recensés en milieu rural sont localisés dans cette section communale. Pour les autres sections communales, les pourcentages estimés sont: Pont Tamarin (4.6%), Bayonnais (4.5%), Bassin (3.3%) et Labranle (1.1%).

En considérant le milieu rural, la section communale Bassin paraît être la moins touchée par les catastrophes survenues dans la commune. En effet elle compte la plus forte proportion de logements n'ayant subi aucun dommage dans le total des logements situés en milieu rural (14%). De plus, 62.8% de l'ensemble des logements de cette section n'ont subi aucun dommage.

**Grphe 10 : Pourcentage de logements n'ayant subi aucun dommage en milieu rural**

Les sections communales Pont Tamarin et Poteaux ont été les moins épargnées avec un pourcentage de moins de 30% de leurs logements n'ayant subi aucun dommage. D'autre part, les sections communales Labranle (48.9%) et Bayonnais (47.2%) ont subi des dommages approximativement dans la même proportion.